

МЕТОДОЛОГИЧЕСКИЕ ПОЯСНЕНИЯ

Всероссийская перепись населения 2010 года была подготовлена с учетом отечественного и зарубежного опыта, широкого научного обсуждения, рекомендаций ООН и других международных организаций. В методологию переписи по сравнению с прошлыми переписями населения внесен ряд новых положений, которые отражены в пояснениях к издаваемым частям с итогами переписи.

Метод переписи. При Всероссийской переписи населения 2010 года, как и в предыдущих переписях, был использован метод опроса населения и заполнения переписных листов (вопросников) специально обученными переписчиками. Переписчики в период переписи обходили все помещения своего счетного участка, где проживало или могло жить население (включая учреждения, предприятия и организации). Вопросы задавались населению в той формулировке, которая дана в переписных листах. Запись сведений в переписные вопросники производилась со слов опрашиваемых без предъявления каких-либо документов, подтверждающих правильность ответов. Сбор сведений осуществлялся также на стационарных участках и, в исключительных случаях, с использованием телефонной связи.

После проведения переписи населения, в соответствии с Федеральным законом «О Всероссийской переписи населения», по лицам, отказавшимся участвовать в переписи, и лицам, которых переписчики не застали дома за весь период проведения переписи, сведения были получены из административных источников. В переписных листах по этим лицам только был отмечен пол и записана дата рождения.

Время и территория переписи. Всероссийская перепись населения была проведена с 14 по 25 октября 2010 года по состоянию на 0 часов 14 октября 2010 года. В каждый из двенадцати дней переписи (единых для всей страны, кроме отдаленных и труднодоступных территорий) переписчики вели опрос населения относительно момента счета населения – 0 часов 14 октября 2010 года. Необходимость установки такого момента связана с непрерывным изменением населения (рождения, смерти, переезды людей из одного места жительства в другое). Для территорий, на которых проведение переписи в общие сроки было затруднено (в основном в отдаленных таежных, горных и северных районах), перепись состоялась в другие сроки – с апреля по декабрь 2010 года. Сроки проведения переписи населения на отдаленных и труднодоступных территориях установлены приказом Минэкономразвития России и Минрегиона России от 3 марта 2010 года № 85/92 «Об утверждении Перечня отдаленных и труднодоступных территорий и сроков проведения в них Всероссийской переписи населения 2010 года».

Разработка итогов Всероссийской переписи населения 2010 года произведена по административно-территориальному устройству и муниципальным образованиям субъектов Российской Федерации по состоянию на 14 октября 2010 года.

Категории переписываемого населения. В 2010 году, как и в 2002 году, переписывалось постоянное население.

Перепись проводилась по месту постоянного (обычного) жительства населения, которым является населенный пункт, дом, квартира, где опрашиваемый проживает постоянно. Это место могло совпадать или не совпадать с адресом, по которому человек зарегистрирован (прописан). Единицей места проживания считалось жилое помещение, в понятие которого входили:

- а) квартира в многоквартирном доме (включая квартиру в общежитии квартирного типа);
- б) индивидуальный (одноквартирный) дом (изба, сторожка, коттедж или другое одноквартирное строение);
- в) комната в общежитии (неквартирного типа);
- г) номер, комната в гостинице и других учреждениях для временного пребывания населения, где были постоянно проживавшие;
- д) любое другое помещение, приспособленное для жилья (вагончик, бытовка, хозблок, баржа и т. п.);
- е) палата, отделение и др. (в зависимости от того, как ведется учет в соответствующих организациях) в учреждениях социального и медицинского назначения (домах ребенка, детских домах, школах-интернатах для детей сирот и детей, оставшихся без попечения родителей, специальных (коррекционных) школах-интернатах для детей-сирот и детей, оставшихся без попечения родителей, детских домах-школах, домах-интернатах для престарелых и инвалидов, в больницах для больных с хроническими заболеваниями и т. п.), в казармах, местах заключения, религиозных организациях.

В каждом жилом помещении переписывались все постоянно (обычно) проживавшие в нем, включая и тех, кто на момент переписи временно отсутствовал.

Ниже приводится порядок переписи отдельных категорий населения, определение места постоянного (обычного) жительства которых могло вызвать затруднения.

1. Лица, постоянно проживавшие в данном помещении и выехавшие на срок до 1 года в командировку (в другой населенный пункт России или за границу, включая командировки по линии органов государственной власти), на работу по контракту с российскими или зарубежными организациями (включая работу вахтовым методом) или учебу, а также выехавшие, независимо от срока, на отдых, лечение, для посещения родственников или знакомых, религиозного паломничества и т.п., переписывались по месту их постоянного жительства с отметкой о временном отсутствии.

2. Граждане России, выехавшие в длительные служебные командировки (на 1 год и более) за границу по линии органов государственной власти Российской Федерации, и находившиеся вместе с ними члены их семей, переписывались по месту их нахождения.

3. Студенты высших и средних профессиональных образовательных учреждений и учащиеся учреждений начального профессионального образования, проживавшие по месту обучения, переписывались по месту их учебы.

4. Лица, призванные на военно-учебный сбор, переписывались дома вместе с членами их домохозяйств с отметкой о временном отсутствии.
5. Военнослужащие, проходившие военную службу по контракту и проживавшие на открытой территории, переписывались вместе с членами их домохозяйств в общем порядке.
6. Военнослужащие, проходившие военную службу по призыву и по контракту и проживавшие на закрытой территории, переписывались по месту их нахождения.
7. Члены экипажей российских торговых и пассажирских судов, находившихся в дальнем плавании, переписывались с отметкой о временном отсутствии в том месте, где постоянно проживало домохозяйство, в состав которого они входили. Члены экипажей судов (кроме имевших домохозяйство), зарегистрированные по судну или по организации, в которой работали, переписывались до выхода в море по месту нахождения организации.
8. Находившиеся в местах предварительного заключения лица, арестованные в административном порядке, задержанные по подозрению в совершении преступления, находившиеся под следствием, а также лица, в отношении которых приговор не вступил в силу, переписывались по месту своего постоянного (обычного) жительства с отметкой о временном отсутствии.
9. Лица, находившиеся в местах предварительного заключения, в отношении которых приговор вступил в силу, а также лица, отбывавшие наказание в местах лишения свободы, переписывались по месту их нахождения.
10. Постоянно проживавшие в Российской Федерации иностранные граждане (т.е. лица, имевшие гражданство зарубежного государства) и лица без гражданства переписывались по месту их жительства в общем порядке.
11. Лица (независимо от их гражданства), прибывшие в Российскую Федерацию на срок 1 год и более на работу по контрактам с российскими и иностранными организациями (кроме иностранных граждан, работавших в представительствах иностранных государств и международных организаций) или учебу, переписывались как постоянные жители России там, где они обычно проживали в Российской Федерации.
12. Лица (независимо от их гражданства), прибывшие из зарубежных стран в Российскую Федерацию на постоянное жительство или в поисках убежища (независимо от того, получили они разрешение на жительство или нет), переписывались как постоянные жители Российской Федерации в том месте, где их застала перепись.
13. В гостиницах, больницах, домах отдыха, санаториях и т. п. переписывались только те лица, которые не имели другого места жительства.
14. Лица, не имевшие постоянного места жительства (например, бездомные), переписывались там, где их застала перепись.

Все перечисленные категории населения (кроме категории, указанной в пункте 2) вместе с населением, переписанным по месту своего постоянного (обычного) жительства, составили численность постоянного населения Магаданской области, находившегося на территории региона.

При Всероссийской переписи населения 2010 года были учтены по сокращенной программе также лица, временно находившиеся на территории Магаданской области на дату переписи, но постоянно проживавшие за рубежом. В численность населения этой категории вошли лица (независимо от их гражданства), прибывшие в субъект Российской Федерации на срок до 1 года на учебу или работу, прибывшие независимо от срока на отдых, для лечения, в гости к родственникам или знакомым, а также транзитные мигранты.

Жители Магаданской области (кроме указанных в пункте 2), выехавшие на 1 год и более в командировку, на работу по контрактам с российскими или иностранными организациями, на учебу за пределы региона, не учитывались при переписи населения в Магаданской области.

При переписи также не учитывались: иностранные граждане, работавшие в представительствах иностранных государств в Российской Федерации и проживавшие с ними члены их домохозяйств; иностранные граждане, работавшие в представительствах международных организаций, и иностранные граждане, прибывшие в Российскую Федерацию в составе делегаций иностранных государств или международных организаций.

Контрольные мероприятия. Для полноты охвата населения, исключения случаев повторных записей и пропусков отдельных лиц в период переписи и после нее осуществлялись контрольные мероприятия. На людей, имевших не одно место жительства, заполнялись наряду с переписными листами формы КС «Список лиц для контроля за заполнением переписных листов» и выдавалась справка о прохождении переписи, чтобы исключить их повторный учет. Справка выдавалась также тем, кто был переписан без указания места постоянного жительства (бездомным, переезжавшим с одного места жительства на другое, если перепись застала их в пути) и временно находившимся на территории Магаданской области, но постоянно проживающим за ее пределами.

Сразу же после переписи в течение четырех дней с 26 по 29 октября 2010 года был проведен контрольный обход 10% жилых помещений в каждом счетном участке для проверки полноты и правильности переписи. Люди, пропущенные в ходе переписи и выявленные во время контрольного обхода, вносились в переписные листы, а ошибочно переписанные исключались из них.

Программа Всероссийской переписи населения 2010 года (перечень вопросов переписных листов для сбора сведений о населении) содержала вопросы для постоянного населения, а также сокращенный перечень вопросов для лиц, временно находившихся на территории Российской Федерации. Образцы форм переписных листов даны в Приложении.

Постоянному населению задавались вопросы в отношении состава домохозяйств, демографической и национальной характеристик, гражданства, состояния в браке, образования, владения языками, источников средств к существованию, наличия работы на предшествующей

переписи неделе, статуса занятого населения, поиска работы для лиц, не имевших работы, миграции и рождаемости (форма Л), а также жилищных условий (форма П).

Лица, временно находившиеся на территории Российской Федерации на дату переписи, но постоянно проживавшие за рубежом, были переписаны по краткой программе (форма В).

Итоги переписи. Данные переписи населения 2010 года, полученные на основе автоматизированной обработки заполненных переписных листов, публикуются по постоянному населению Магаданской области, находившемуся на дату переписи на территории области (далее – постоянное население). Только в таблице 1 части 1 приводится численность и характеристика лиц, временно находившихся на дату переписи на территории Магаданской области, но постоянно проживающих за рубежом.

Домохозяйство. При переписи населения 2010 года, как и при переписи 2002 года, опрос и учет населения проводился по домохозяйствам. Домохозяйство – это группа людей, проживающих в одном жилом помещении или его части, совместно обеспечивающих себя пищей и всем необходимым для жизни, то есть полностью или частично объединяющих свои средства. Эти люди могут быть связаны отношениями родства или отношениями, вытекающими из брака, или быть не родственниками, либо и теми и другими.

Домохозяйство может состоять из одного человека, живущего самостоятельно и обеспечивающего себя пищей и всем необходимым для жизни.

Частными домохозяйствами называются домохозяйства, проживающие постоянно в обычных жилых помещениях – квартирах, индивидуальных (одноквартирных) домах, комнатах в общежитиях, других жилых помещениях и помещениях, приспособленных для жилья.

Коллективными домохозяйствами называются совместно проживающие группы людей, обычно объединенные общей целью, подчиненные общим правилам и совместно питающиеся. К коллективным домохозяйствам относятся лица, постоянно живущие в учреждениях социального и медицинского обслуживания, казармах, местах заключения, религиозных организациях.

Обслуживающий персонал, проживающий на дату переписи в служебных помещениях или квартирах (комнатах) при учреждениях социального и медицинского обслуживания, где он работал, и не имевший другого места постоянного жительства (например, врачи в больницах для хроников, воспитатели в детских домах), а также снимавший жилые помещения у отдельных граждан, считается самостоятельным частным домохозяйством.

Люди без определенного места жительства, **бездомные**, учитывались как отдельные домохозяйства.

Из состава частных домохозяйств при обработке материалов переписи населения выделены семейные ячейки.

Семейная ячейка – это супружеская пара с детьми, или супружеская пара без детей, или мать с детьми, или отец с детьми. Семейная ячейка может составлять самостоятельное домохозяйство или

входить в состав домохозяйства, где имеются другие родственники или не родственники (например, бабушка, племянник, няня).

В таблице 1 настоящего сборника представлены данные по частным, коллективным домохозяйствам и домохозяйствам бездомных.

В таблице 2 дано распределение частных домохозяйств по размеру домохозяйства.

В таблицах 3 и 4 приведено распределение частных домохозяйств, состоящих из двух и более человек, по типам, числу членов домохозяйства и числу детей моложе 18 лет. В число детей в домохозяйстве не включаются лица моложе 18 лет, состоящие в браке и (или) имеющие детей.

В таблицах 5, 6 частные домохозяйства, состоящие из двух и более человек, распределены по национальной однородности членов домохозяйства. Данные о национальной принадлежности получены на основе ответов на вопрос 7 «Ваша национальная принадлежность» переписного листа формы Л. В соответствии со статьей 26 Конституции Российской Федерации национальная принадлежность, как и в предыдущих переписях населения, записывалась со слов опрашиваемых по их самоопределению. Национальную принадлежность детей до 14 лет, а также людей с умственными и (или) физическими недостатками определяли родители или опекуны. Национальный состав приведен согласно группировочным категориям национальной принадлежности, сформированным Институтом этнологии и антропологии им. Н.Н. Миклухо-Маклая РАН (ИЭА РАН) и утвержденным решением Рабочей группы по официальному опубликованию итогов Всероссийской переписи населения 2010 года от 31.05.2012 № 15-АК. Число и размер частных домохозяйств, все члены которых относятся к одной и той же национальности или этнической группе, а также к различным этническим группам одной и той же национальности, приведены в таблицах 5, 6 по строке «домохозяйства, где все члены домохозяйства принадлежат к одной национальности». Домохозяйства, где есть члены домохозяйства, принадлежащие к разным национальностям, приведены в строке «домохозяйства, где члены домохозяйства принадлежат к разным национальностям». Домохозяйства, в которых один или несколько членов домохозяйства не указали национальную принадлежность, распределены по строке «домохозяйства, где отдельные члены домохозяйства не указали национальность».

В таблицах 7 и 8 частные домохозяйства, состоящие из 2 и более человек, распределены по числу занятых в экономике и числу иждивенцев.

Информация о занятости населения получена на основании ответов на вопрос 11.1 «Имели ли Вы какую-либо работу, приносящую заработок или доход с 7 по 13 октября 2010 года?» переписного листа формы Л. Этот вопрос задавался всем лицам в возрасте 15-72 лет. Занятыми в экономике считались все, имевшие за неделю до начала переписи, то есть с 7 по 13 октября 2010 года, какую-либо работу (хотя бы один час), приносившую заработок или доход (независимо от того, была ли это постоянная, временная или общественная работа, или работа без оплаты на семейном предприятии, в крестьянском или фермерском хозяйстве). Временно отсутствовавшие на работе по причине болезни

или травмы, ухода за больными, ежегодного или компенсационного отпуска, отпуска по беременности, родам и уходу за ребенком, обучения и переподготовки вне своего рабочего места и другим подобным причинам считались имеющими работу. Студенты и пенсионеры, имевшие какую-либо работу в указанный период, также отнесены к числу занятых в экономике.

Не считались занятыми в экономике те, кто только учился в военной академии, аспирантуре, докторантуре дневной формы обучения; производил продукцию в личном подсобном хозяйстве для собственного потребления; оказывал услуги в собственном домашнем хозяйстве по уборке дома, приготовлению пищи и тому подобные услуги; оказывал услуги бесплатно для различных людей, организаций, учреждений; владел акциями без непосредственного участия в экономической деятельности соответствующего предприятия, общества; занимался попрошайничеством и тому подобным занятием.

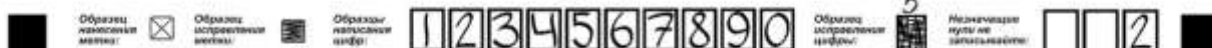
Иждивенцами считались члены домохозяйств, указавшие при ответе на вопрос 10.1 «Укажите все имеющиеся у Вас источники средств к существованию» переписного листа формы Л подсказ «на иждивении». Этот источник средств к существованию отмечался живущим на средства родственников или других лиц, а также тем, на кого выплачивались алименты.

Характеристика населения частных домохозяйств, состоящих из одного человека, по всем источникам средств к существованию приведена в таблице 9. В таблице представлены следующие возрастные группы: моложе трудоспособного возраста – дети и подростки в возрасте до 16 лет; в трудоспособном возрасте – мужчины в возрасте 16-59 лет, женщины в возрасте 16-54 лет; старше трудоспособного возраста – мужчины в возрасте 60 лет и более, женщины в возрасте 55 лет и более.

Возрастно-половой состав населения частных домохозяйств приведен в таблицах 10 и 11, населения коллективных домохозяйств и домохозяйств бездомных – в таблице 15.

В таблицах 12 и 13 представлено распределение семейных ячеек, входящих в состав частных домохозяйств, по размеру и числу детей моложе 18 лет. В таблице 14 дано распределение семейных ячеек, входящих в состав частных домохозяйств, по возрастным группам детей.

Городское и сельское население. В настоящем сборнике приводятся данные о распределении населения на городское и сельское по месту его постоянного жительства в городских и сельских населенных пунктах. Городскими населенными пунктами считаются населенные пункты, утвержденные законодательными актами в качестве городов и поселков городского типа (рабочих, курортных и дачных поселков). Все остальные населенные пункты являются сельскими.



<p>10 ИСТОЧНИКИ СРЕДСТВ К СУЩЕСТВОВАНИЮ</p> <p>10.1 Укажите все имеющиеся у Вас источники средств к существованию <i>Покажите опрашиваемому карточку</i> <i>Число ответов не ограничено</i></p> <table style="width: 100%;"> <tr> <td>1.....трудовая деятельность, включая работу по совместительству</td> <td><input type="checkbox"/></td> <td>7.....пособие по безработице</td> <td><input type="checkbox"/></td> </tr> <tr> <td>2.....личное подсобное хозяйство</td> <td><input type="checkbox"/></td> <td>8.....другой вид государственного обеспечения</td> <td><input type="checkbox"/></td> </tr> <tr> <td>3.....стипендия</td> <td><input type="checkbox"/></td> <td>9.....сбережения; дивиденды; проценты</td> <td><input type="checkbox"/></td> </tr> <tr> <td>4.....пенсия (кроме пенсии по инвалидности)</td> <td><input type="checkbox"/></td> <td>10.....сдача внаем или в аренду имущества; доход от патентов, авторских прав</td> <td><input type="checkbox"/></td> </tr> <tr> <td>5.....пенсия по инвалидности</td> <td><input type="checkbox"/></td> <td>11.....иждивение; помощь других лиц; алименты</td> <td><input type="checkbox"/></td> </tr> <tr> <td>6.....пособие (кроме пособия по безработице)</td> <td><input type="checkbox"/></td> <td>12.....иной источник</td> <td><input type="checkbox"/></td> </tr> </table> <p style="text-align: right;">↓ Запишите какой</p> <div style="border: 1px solid black; height: 20px; width: 100%;"></div> <p>10.2 Если Вы имеете несколько источников, укажите, какой считаете для себя основным</p> <p>Запишите номер этого источника из вопроса 10.1</p> <div style="border: 1px solid black; width: 40px; height: 20px; margin-left: auto;"></div> <p><i>Вопросы 11.1 - 11.5 для лиц в возрасте 15-72 лет</i> <i>Для остальных - переход к вопросу 12.1</i></p> <p>11 ЗАНЯТОСТЬ И БЕЗРАБОТИЦА</p> <p>11.1 Имели ли Вы какую-либо работу, приносящую заработок или доход с 7 по 13 октября 2010 года?</p> <p>да <input type="checkbox"/> нет <input type="checkbox"/> → Переход к вопросу 11.5</p> <p><i>Вопросы 11.2 - 11.4 для лиц, имевших работу с 7 по 13 октября 2010 года (ответивших "да" на вопрос 11.1)</i></p> <p>11.2 Кем Вы являлись на основной работе?</p> <table style="width: 100%;"> <tr> <td>работающим по найму (по договору, контракту или устной договоренности)</td> <td><input type="checkbox"/></td> <td>работающим не по найму (на собственном предприятии или в организации, в собственном деле)</td> <td><input type="checkbox"/></td> </tr> <tr> <td colspan="2"></td> <td>с привлечением наемных работников</td> <td><input type="checkbox"/></td> </tr> <tr> <td colspan="2"></td> <td>без привлечения наемных работников</td> <td><input type="checkbox"/></td> </tr> <tr> <td colspan="2"></td> <td>иное</td> <td><input type="checkbox"/></td> </tr> </table> <p style="text-align: right;">↓</p> <p>11.3 Ваша работа находилась на территории того же населенного пункта, где Вы проживаете?</p> <p>да <input type="checkbox"/> нет <input type="checkbox"/> → На территории Вашего субъекта Российской Федерации?</p> <p>да <input type="checkbox"/> нет <input type="checkbox"/> → Укажите наименование субъекта Российской Федерации (республика, край, область, авт. область, авт. округ, г. Москва, г. Санкт-Петербург) или наименование иностранного государства, где Вы работали</p> <div style="border: 1px solid black; width: 150px; height: 20px; margin-left: 10px;"></div>	1.....трудовая деятельность, включая работу по совместительству	<input type="checkbox"/>	7.....пособие по безработице	<input type="checkbox"/>	2.....личное подсобное хозяйство	<input type="checkbox"/>	8.....другой вид государственного обеспечения	<input type="checkbox"/>	3.....стипендия	<input type="checkbox"/>	9.....сбережения; дивиденды; проценты	<input type="checkbox"/>	4.....пенсия (кроме пенсии по инвалидности)	<input type="checkbox"/>	10.....сдача внаем или в аренду имущества; доход от патентов, авторских прав	<input type="checkbox"/>	5.....пенсия по инвалидности	<input type="checkbox"/>	11.....иждивение; помощь других лиц; алименты	<input type="checkbox"/>	6.....пособие (кроме пособия по безработице)	<input type="checkbox"/>	12.....иной источник	<input type="checkbox"/>	работающим по найму (по договору, контракту или устной договоренности)	<input type="checkbox"/>	работающим не по найму (на собственном предприятии или в организации, в собственном деле)	<input type="checkbox"/>			с привлечением наемных работников	<input type="checkbox"/>			без привлечения наемных работников	<input type="checkbox"/>			иное	<input type="checkbox"/>	<p>11.4 Имели ли Вы в этот период вторую работу?</p> <p>да <input type="checkbox"/> нет <input type="checkbox"/></p> <p>Вопрос 11.5 для лиц, ответивших "нет" на вопрос 11.1</p> <p>11.5 Искали ли Вы работу в течение последнего месяца?</p> <p>да <input type="checkbox"/> нет <input type="checkbox"/> → Укажите одну главную причину:</p> <p style="text-align: center;">↓</p> <table style="width: 100%;"> <tr> <td>Если бы Вам предложили подходящую работу, то смогли бы Вы приступить к ней в ближайшие 2 недели?</td> <td>получил(а) работу и приступаю к ней в ближайшие 2 недели</td> <td><input type="checkbox"/></td> </tr> <tr> <td></td> <td>нашел(ла) работу и ожидаю ответа</td> <td><input type="checkbox"/></td> </tr> <tr> <td></td> <td>ожидаю начала сезона</td> <td><input type="checkbox"/></td> </tr> <tr> <td></td> <td>занимаюсь ведением домашнего хозяйства</td> <td><input type="checkbox"/></td> </tr> <tr> <td></td> <td>иная причина</td> <td><input type="checkbox"/></td> </tr> </table> <p style="text-align: right;">↓ Запишите какая</p> <div style="border: 1px solid black; width: 150px; height: 20px; margin-left: 10px;"></div> <p>12 МИГРАЦИЯ</p> <p>12.1 С какого года Вы непрерывно проживаете в этом населенном пункте?</p> <p>с рождения <input type="checkbox"/> → Для женщин - переход к вопросу 13 Для мужчин - конец опроса по форме Л</p> <p><div style="border: 1px solid black; width: 40px; height: 20px; display: inline-block;"></div> год</p> <p>→ Для переехавших с ноября 2009 по октябрь 2010 года, задайте вопрос 12.2</p> <p>12.2 Где Вы проживали в октябре 2009 года?</p> <p>Укажите наименование субъекта Российской Федерации или наименование иностранного государства</p> <div style="border: 1px solid black; width: 150px; height: 20px; margin-left: 10px;"></div> <p>В каком населенном пункте Вы проживали?</p> <p>городском <input type="checkbox"/> сельском <input type="checkbox"/></p> <p>13 Для женщин в возрасте 15 лет и более</p> <p>13.1 Сколько детей Вы родили? <i>Записать общее число рожденных детей, не считая мертворожденных</i></p> <div style="border: 1px solid black; width: 40px; height: 20px; margin-left: 10px;"></div> <p>13.2 Дата рождения первого ребенка</p> <div style="display: flex; justify-content: space-around; align-items: center;"> <div style="border: 1px solid black; width: 40px; height: 20px; display: flex; align-items: center; justify-content: center;"> <div style="width: 10px; height: 10px; border: 1px solid black;"></div> <div style="width: 10px; height: 10px; border: 1px solid black;"></div> <div style="width: 10px; height: 10px; border: 1px solid black;"></div> <div style="width: 10px; height: 10px; border: 1px solid black;"></div> </div> <div style="border: 1px solid black; width: 40px; height: 20px; display: flex; align-items: center; justify-content: center;"> <div style="width: 10px; height: 10px; border: 1px solid black;"></div> <div style="width: 10px; height: 10px; border: 1px solid black;"></div> <div style="width: 10px; height: 10px; border: 1px solid black;"></div> <div style="width: 10px; height: 10px; border: 1px solid black;"></div> </div> </div> <p style="text-align: center;">месяц год</p>	Если бы Вам предложили подходящую работу, то смогли бы Вы приступить к ней в ближайшие 2 недели?	получил(а) работу и приступаю к ней в ближайшие 2 недели	<input type="checkbox"/>		нашел(ла) работу и ожидаю ответа	<input type="checkbox"/>		ожидаю начала сезона	<input type="checkbox"/>		занимаюсь ведением домашнего хозяйства	<input type="checkbox"/>		иная причина	<input type="checkbox"/>
1.....трудовая деятельность, включая работу по совместительству	<input type="checkbox"/>	7.....пособие по безработице	<input type="checkbox"/>																																																					
2.....личное подсобное хозяйство	<input type="checkbox"/>	8.....другой вид государственного обеспечения	<input type="checkbox"/>																																																					
3.....стипендия	<input type="checkbox"/>	9.....сбережения; дивиденды; проценты	<input type="checkbox"/>																																																					
4.....пенсия (кроме пенсии по инвалидности)	<input type="checkbox"/>	10.....сдача внаем или в аренду имущества; доход от патентов, авторских прав	<input type="checkbox"/>																																																					
5.....пенсия по инвалидности	<input type="checkbox"/>	11.....иждивение; помощь других лиц; алименты	<input type="checkbox"/>																																																					
6.....пособие (кроме пособия по безработице)	<input type="checkbox"/>	12.....иной источник	<input type="checkbox"/>																																																					
работающим по найму (по договору, контракту или устной договоренности)	<input type="checkbox"/>	работающим не по найму (на собственном предприятии или в организации, в собственном деле)	<input type="checkbox"/>																																																					
		с привлечением наемных работников	<input type="checkbox"/>																																																					
		без привлечения наемных работников	<input type="checkbox"/>																																																					
		иное	<input type="checkbox"/>																																																					
Если бы Вам предложили подходящую работу, то смогли бы Вы приступить к ней в ближайшие 2 недели?	получил(а) работу и приступаю к ней в ближайшие 2 недели	<input type="checkbox"/>																																																						
	нашел(ла) работу и ожидаю ответа	<input type="checkbox"/>																																																						
	ожидаю начала сезона	<input type="checkbox"/>																																																						
	занимаюсь ведением домашнего хозяйства	<input type="checkbox"/>																																																						
	иная причина	<input type="checkbox"/>																																																						

Служебная зона

10.1 ☐ 10.2 ☐ 11.1 ☐ 11.2 ☐ 11.3 ☐ 11.4 ☐

11.5 ☐ 12.1 ☐ 12.2 ☐ 13.1 ☐ 13.2 ☐

А ☐ Б ☐ В ☐**Конфиденциально** (гарантируется получателем информации)

Образец
написания
квартиры:



Образец
написания
квартиры:



Образец
написания
квартиры:



1 2 3 4 5 6 7 8 9 0

Образец
написания
квартиры:

5



Образец
написания
квартиры:



0 0 2

Раздел II - заполняется на каждую квартиру или одноквартирный дом

Для индивидуальных (одноквартирных) домов в частном жилищном фонде вопрос 1 не заполняется

1 Тип жилого помещения	отдельная квартира <input type="checkbox"/> Отмечается для дома или квартиры с одним лицевым счетом	коммунальная квартира <input type="checkbox"/> Отмечается для дома или квартиры с двумя и более лицевыми счетами
2 Размер общей площади квартиры или одноквартирного дома (в целых кв.м)	В общую площадь жилого помещения не включается площадь: - общедомовых лестничных клеток, лифтовых холлов, тамбуров, коридоров (кроме внутриквартирных), вестибюлей, сеней; - занятая выступающими конструктивными элементами и отопительными печами; - веранд, балконов, лоджий, террас; - гаражей; - отдельно стоящих кухонь, бань, бассейнов, саун, сараев, беседок и др.	
3 Число жилых комнат квартиры или одноквартирного дома	В число жилых комнат не включаются: кухни, холлы, коридоры, ванные и душевые комнаты, бассейны, сауны, кладовые и другие вспомогательные помещения. Совмещенная кухня-столовая считается жилой комнатой.	
4 Наличие телекоммуникаций	стационарная телефонная связь <input type="checkbox"/>	телевизионная антенна <input type="checkbox"/>
проводное радио (радиоточка) <input type="checkbox"/>		

Раздел III - заполняется на каждое домохозяйство в квартире или одноквартирном доме

Если в помещении проживает одно домохозяйство - заполняется только одна строка таблицы, если два и более - заполняется по одной строке на каждое домохозяйство

1 № п.п. домохозяйства	2 Число лиц в домохозяйстве	3 Число занимаемых жилых комнат	Вид благоустройства жилого помещения 4 Доступ в сеть Интернет (включая мобильный)	Насчитывание строки
1	2	3	4	5
		часть комнаты <input type="checkbox"/>	<input type="checkbox"/>	<input type="checkbox"/>
		часть комнаты <input type="checkbox"/>	<input type="checkbox"/>	<input type="checkbox"/>
		часть комнаты <input type="checkbox"/>	<input type="checkbox"/>	<input type="checkbox"/>
		часть комнаты <input type="checkbox"/>	<input type="checkbox"/>	<input type="checkbox"/>
		часть комнаты <input type="checkbox"/>	<input type="checkbox"/>	<input type="checkbox"/>
		часть комнаты <input type="checkbox"/>	<input type="checkbox"/>	<input type="checkbox"/>

Служебная зона

1

2

3

4

А

Б

В

Г

Конфиденциально (гарантируется получателем информации)



ВСЕРОССИЙСКАЯ
ПЕРЕПИСЬ НАСЕЛЕНИЯ

Образец
наличной
анкеты



№ переносного
участка



№ инструкторского
участка

B1



№ счетного
участка



№ бланка

5

Образец
распределенной
цифры

Утверждена
распоряжением Правительства
Российской Федерации
от 16 декабря 2009 г. №1990-р

Форма В
Переписной
лист

Незначимые
цифры не
записываются

002

1 2 3 4 5 6 7 8 9 0

№ п.п.				
1 Ваш пол	мужской <input type="checkbox"/> женский <input type="checkbox"/>	мужской <input type="checkbox"/> женский <input type="checkbox"/>	мужской <input type="checkbox"/> женский <input type="checkbox"/>	мужской <input type="checkbox"/> женский <input type="checkbox"/>
2 Год Вашего рождения				
3 Страна Вашего постоянного проживания				
4 Цель Вашего приезда в Россию	работа <input type="checkbox"/> учеба <input type="checkbox"/> служебная или деловая поездка <input type="checkbox"/> лечение <input type="checkbox"/> туризм, отдых <input type="checkbox"/> транзитная миграция <input type="checkbox"/> другая цель <input type="checkbox"/> ↓ запишите какая	работа <input type="checkbox"/> учеба <input type="checkbox"/> служебная или деловая поездка <input type="checkbox"/> лечение <input type="checkbox"/> туризм, отдых <input type="checkbox"/> транзитная миграция <input type="checkbox"/> другая цель <input type="checkbox"/> ↓ запишите какая	работа <input type="checkbox"/> учеба <input type="checkbox"/> служебная или деловая поездка <input type="checkbox"/> лечение <input type="checkbox"/> туризм, отдых <input type="checkbox"/> транзитная миграция <input type="checkbox"/> другая цель <input type="checkbox"/> ↓ запишите какая	работа <input type="checkbox"/> учеба <input type="checkbox"/> служебная или деловая поездка <input type="checkbox"/> лечение <input type="checkbox"/> туризм, отдых <input type="checkbox"/> транзитная миграция <input type="checkbox"/> другая цель <input type="checkbox"/> ↓ запишите какая
Для приехавших с целью работы, учебы				
5 Продолжительность Вашего проживания на территории России	месяцев	месяцев	месяцев	месяцев
6 Страна Вашего рождения				
7 Ваше гражданство	без гражданства <input type="checkbox"/>	без гражданства <input type="checkbox"/>	без гражданства <input type="checkbox"/>	без гражданства <input type="checkbox"/>

Служебная зона

Несчитывание зоны ☐ А ☐

Несчитывание зоны ☐ А ☐

Несчитывание зоны ☐ А ☐

Несчитывание зоны ☐ А ☐

1 ☐ 2 ☐ 3 ☐ 4 ☐

1 ☐ 2 ☐ 3 ☐ 4 ☐

1 ☐ 2 ☐ 3 ☐ 4 ☐

1 ☐ 2 ☐ 3 ☐ 4 ☐

Конфиденциально

(гарантируется получателем информации)



B2

Образец
лаevensкий
метки:



Образец
оправки
метки:



Образец
написания
инфу:

1 2 3 4 5 6 7 8 9 0

Образец
исправленной
цифры:

5

Незначимые
нули не
записываются:

0 0 2

№ п.п.				
1 Ваш пол	мужской <input type="checkbox"/> женский <input type="checkbox"/>	мужской <input type="checkbox"/> женский <input type="checkbox"/>	мужской <input type="checkbox"/> женский <input type="checkbox"/>	мужской <input type="checkbox"/> женский <input type="checkbox"/>
2 Год Вашего рождения				
3 Страна Вашего постоянного проживания				
4 Цель Вашего приезда в Россию	работа <input type="checkbox"/> учеба <input type="checkbox"/> служебная или деловая поездка <input type="checkbox"/> лечение <input type="checkbox"/> туризм, отдых <input type="checkbox"/> транзитная миграция <input type="checkbox"/> другая цель <input type="checkbox"/> ↓ запишите какая	работа <input type="checkbox"/> учеба <input type="checkbox"/> служебная или деловая поездка <input type="checkbox"/> лечение <input type="checkbox"/> туризм, отдых <input type="checkbox"/> транзитная миграция <input type="checkbox"/> другая цель <input type="checkbox"/> ↓ запишите какая	работа <input type="checkbox"/> учеба <input type="checkbox"/> служебная или деловая поездка <input type="checkbox"/> лечение <input type="checkbox"/> туризм, отдых <input type="checkbox"/> транзитная миграция <input type="checkbox"/> другая цель <input type="checkbox"/> ↓ запишите какая	работа <input type="checkbox"/> учеба <input type="checkbox"/> служебная или деловая поездка <input type="checkbox"/> лечение <input type="checkbox"/> туризм, отдых <input type="checkbox"/> транзитная миграция <input type="checkbox"/> другая цель <input type="checkbox"/> ↓ запишите какая
Для приехавших с целью работы, учебы				
5 Продолжительность Вашего проживания на территории России	 месяцев	 месяцев	 месяцев	 месяцев
6 Страна Вашего рождения				
7 Ваше гражданство	без гражданства <input type="checkbox"/> без гражданства <input type="checkbox"/>	без гражданства <input type="checkbox"/> без гражданства <input type="checkbox"/>	без гражданства <input type="checkbox"/> без гражданства <input type="checkbox"/>	без гражданства <input type="checkbox"/> без гражданства <input type="checkbox"/>

Служебная зона

Несчитывание зоны ☐ A

1 0 2 0 3 0 4 0

Несчитывание зоны ☐ A

1 0 2 0 3 0 4 0

Несчитывание зоны ☐ A

1 0 2 0 3 0 4 0

Несчитывание зоны ☐ A

1 0 2 0 3 0 4 0

Конфиденциально

(гарантируется получателем информации)



**ЧИСЛО И СОСТАВ ДОМОХОЗЯЙСТВ
МАГАДАНСКОЙ ОБЛАСТИ**

Итоги Всероссийской переписи населения 2010 года

Часть 6

**Ответственный за выпуск:
Тамара Энверовна Эфендиева**

Тел.: (413-2) 69-08-52

**Компьютерная верстка Территориального органа Федеральной службы
государственной статистики по Магаданской области**

Подписано в печать 02.08.2013 г.

Тираж 50 экз.

**Отпечатано в Территориальном органе Федеральной службы
государственной статистики по Магаданской области
Ленина пр., 28б, г. Магадан, 685000**

Отдел статистики населения, здравоохранения, уровня жизни и обследований домашних хозяйств			
Сборник «Число и состав домохозяйств Магаданской области / Итоги Всероссийской переписи населения 2010 года»			
Ответственный за выпуск:		Подпись	Телефон
Исполнитель	В.Д. Духнина		69-08-50 (доб.172)
	А.Ю. Каплина		69-08-51 (доб.174)
Начальник отдела статистики населения, здравоохранения, уровня жизни и обследований домашних хозяйств	Т.Э. Эфендиева		69-08-52 (доб.331)

Заместитель руководителя Территориального
органа Федеральной службы государственной
статистики по Магаданской области

Л.Н. Родкина